

# スマホ・携帯電話機のコネクターの

## 発煙・発火 事故に注意!!

### 事例

スマートフォンのACアダプターとマルチタップの接続部が焦げた。



### 原因

電源プラグとマルチタップの隙間に**金属製の異物**が入り込んだためにショートしたものです。

### 事例

携帯電話機とACアダプターとの接続部が溶けた。



### 原因

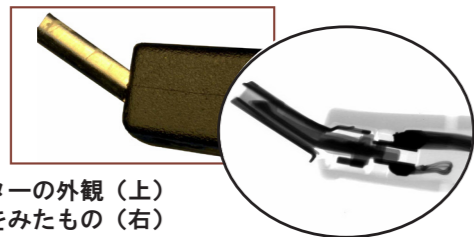
携帯電話機の接続端子内部に塩素を含む**液体**が付着したためにショートしたものです。

### 事例

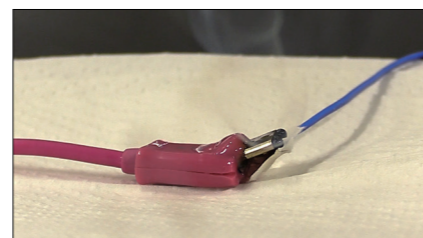
スマートフォンのACアダプターから火花が出て、指にやけどを負った。

### 原因

コネクターに**無理な力**を加えて抜き差ししていたために変形が生じ、ショートしたものです。



変形したコネクターの外観(上)  
その内部をみたもの(右)



内部が変形したコネクターを使い続けたために温度が上昇し、発煙(上)  
焦げたコネクター(下)



### 注意ポイント

- コネクターに金属や、汗、飲料水、ペットの尿など液体を付着させない。
- コネクターを接続するときは無理な力をいれない。
- 一度変形したコネクターは使用しない。



ペットによる事故も発生しています。尿をかけたり、本体をかんだために内蔵している電池が破裂し、火災になった事例もあります。

新生活スタート

# くらしに潜む危険

etc.

製品は正しく、安全に使用しましょう



スマートフォン



電気洗濯機



IHこんろ



電子レンジ



電気こんろ



ヘアドライヤー



カセットこんろ



電源コード



自転車



経済産業省商務流通保安グループ  
製品安全課製品事故対策室

TEL 03-3501-1707 [http://www.meti.go.jp/product\\_safety/](http://www.meti.go.jp/product_safety/)



NITE(ナイト)製品安全センターは、製品事故を調査・分析し、再発防止や安全な製品開発に必要な情報を発信している国の機関です。<https://www.nite.go.jp/jiko/>

NITE・製品安全センターリスク評価広報課 TEL 06-6612-2066

2018年12月



事故 ナイト いいね

## ヘアドライヤーの火花でやけど

### 事例

ヘアドライヤーを使用中、電源コードの本体側付け根付近から火花が出て、衣類とカーペットが焦げ、足にやけどを負った。(2015年4月 静岡県)

### 原因

コードを折り曲げたり、ねじったり、引っ張ったりして使用していたため、芯線が断線して火花が出たものです。



- ・使用時や収納時にコードの付け根部分を折り曲げたり、引っ張ったりしないでください。収納時に、本体にコードを巻き付けしないでください。
- ・ヘアドライヤーは消費電力(W)が大きく、コードに無理がかかった状態で使用を続けると、コードが断線して発熱し、危険です。

## 洗濯物が自然発火

### 事例

使用後の電気洗濯機から発煙し、洗濯物が焦げた。(2015年3月 東京都)



### 原因

油分が付着したタオルを乾燥したため、油が酸化し、その際に発生した熱がこもり、自然発火に至ったものです。



- ・アロマオイル、食用油、機械油、ベンジン、ガソリンなどが付着したタオルや衣類は洗濯した後も乾燥機で乾燥させないでください。酸化熱で自然発火のおそれがあります。



洗濯槽の中で、自然発火して燃えるタオル【再現実験】

## レンジの『汚れ』から発火

### 事例

電子レンジを使用中、扉の一部が溶けた。(2015年2月 大阪府)

### 原因

庫内に食べ物などの汚れが付着していたため、汚れに電波が集中して炭化し、発火したものです。



- ・庫内やドアに汚れが付着したまま使用しないでください。発煙や火花の原因となりますので、こまめに清掃してください。
- ・食品の加熱のし過ぎは発煙・発火の原因となりますので注意してください。

## 火を使わないのに発火

### 事例

IHこんろ（電磁調理器）が変色し、周辺を汚損する火災が発生して両手にやけどを負った。(2014年7月 大阪府)



### 原因

少量の油で、鍋底に反りのある鍋を使用したため、安全装置が油温を検知する前に油が発火温度に達したものです。



- ・火を使わない電磁調理器でも天ぷら油火災が起こっています。油の量が少ない場合や、なべ底に反りがあると温度センサーが正確な油温を検知できません。取扱説明書に従って適切ななべや揚げ物キーを使用してください。
- ・調理中は絶対にそばを離れないでください。

## 前輪が急にロックして転倒・重傷

### 事例

自転車で行中、前輪がロックして転倒し、重傷を負った。(2013年7月 長野県)

### 原因

走行中、前輪に異物が巻き込まれてロックしたものです。



- ・自転車のハンドルに荷物や傘をかけないでください。
- ・フレームの亀裂やペダルのがたつき、あるいはギヤのさびやチェーンの伸びなど点検不足による事故も起こっています。乗車前には点検を行ってください。
- ・購入直後はネジの緩みやワイヤーの伸びなどが発生することがあります。購入1~2か月のうちに販売店で初期点検を受けましょう。

## 気づかぬうちに電気こんろのスイッチが入って火災

### 事例

電気こんろとその周辺を焼く火災が発生した。(2015年6月 愛知県)

### 原因

体が電気こんろのつまみに触れてスイッチが入り、こんろの上に置いていた可燃物が加熱されて焼けたものです。この電気こんろは、リコールされている製品でした。

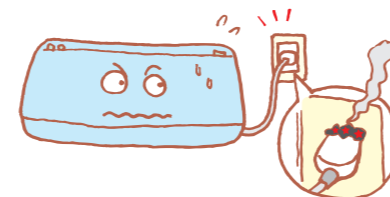


- ・ワンルームマンションなどに設置されている小形キッチンユニット用電気こんろのスイッチが原因で事故が起っています。つまみが飛び出しているため、体や荷物があたって気がつかないうちにスイッチが入ってしまうというものです。
- ・リコール対象製品の場合、メーカーに連絡して無償改修を受けてください。

【NITEのリコール情報】  
「電気こんろ」で検索してください

<http://www.jiko.nite.go.jp/php/shakoku/search/index.php>

## コードや配線器具の事故が多発しています！



## カセットこんろは正しく使いましょう！！



カセットボンベを正しく装着しなかつたため、漏れたガスが引火したため、燃焼した。【再現実験】

- ・カセットこんろを並べたり、カセットこんろを覆うような大きな鉄板などは使用しないでください。放射熱によりカセットボンベが熱されて破裂します。
- ・カセットこんろは炭の火おこしなど調理以外に使用しないでください。



- ・カセットボンベは高温になる場所に置かないでください。内圧があがって破裂するおそれがあります。
- ・カセットボンベは正しく装着してください。ガスが漏れて引火するおそれがあります。